

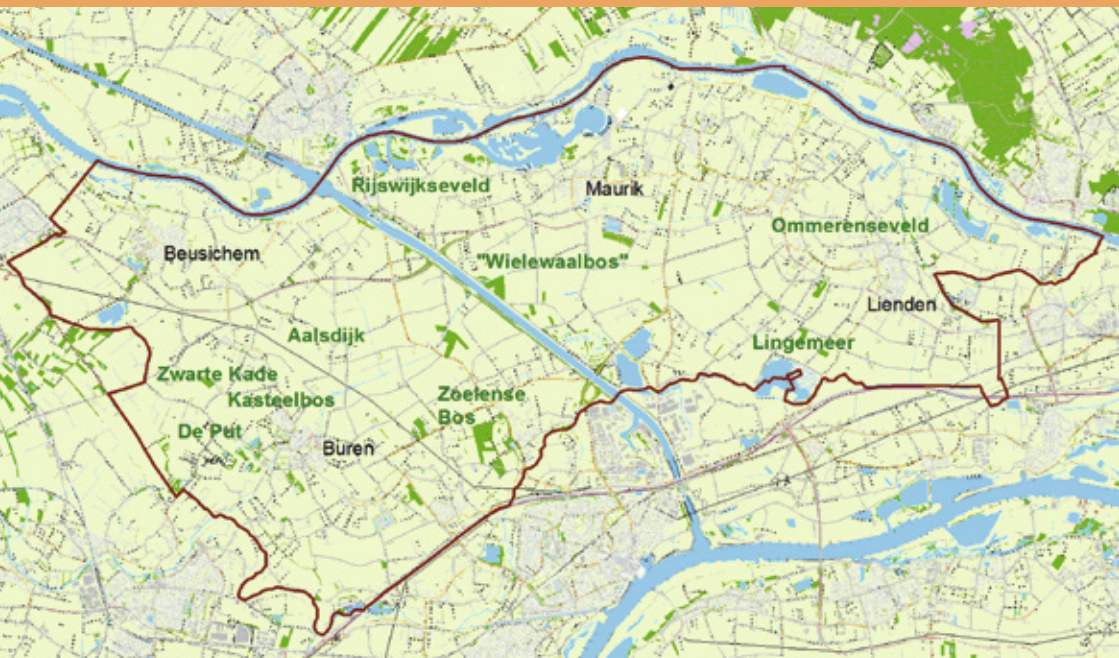


VAN BLAUWE CICHOREI TOT ORANJETIPJE

BIJZONDERE PLANTEN EN DIEREN
IN DE GEMEENTE BUREN



Zorg voor ons landschap
RUIMTE VOOR PLANT EN DIER



Kaart gemeente Buren

BIJZONDER VOOR BUREN

In deze brochure leest u welke planten, insecten, amfibieën, vogels en zoogdieren binnen de gemeente Buren bijzonder zijn: van blauwe cichorei tot oranjetipje. Wist u dat de bostulp en de heikikker hier voorkomen? Ook leest u hoe u als inwoner van de gemeente Buren een bijdrage kunt leveren aan het behoud van deze en meer algemene soorten.

HET ONTSTAAN VAN HET NATUURRIJKE RIVIERENGEBIED

De rivieren hebben in de oertijd de natuurlijke omgeving gevormd. Zand en grind op de bodem van de oorspronkelijke rivierlopen vormen nu de stroomruggen. Het omringende komkleigebied is ontstaan doordat bij overstromingen slibrijk water is bezonken. Door verschuiving van de rivierlopen en het inzakken van de grond kwamen de stroomruggen hoger te liggen. In het slecht doorlaatbare rivierslibgebied ontstond plaatselijk veen. Hierdoor ontstonden overgangen zoals hoog/laag en droog/nat en in kalkrijke of zure gronden.

WAARDEVOL

Deze overgangen zorgen voor veel variatie in plant- en diersoorten. De mens heeft het natuurlijke landschap eeuwenlang beïnvloed. In en langs de bewoningskernen – gelegen op de stroomruggen en omringd door lager gelegen komkleigronden – zijn veel natuurwaarden. Toch hebben veel planten en dieren het moeilijk. Ze worden minder talrijk



of verdwijnen. Worden berm- en slootkanten onzorgvuldig beheerd, dan verdwijnt de bloemrijke omgeving. Maar er zijn ook succesverhalen, zoals het behoud van de bijzondere muurvegetaties met klein glaskruid en muurvarens tijdens de restauratie van de stadsmuren van Buren.



Vistrap

KWELWATER

De Maurikse Wetering, die overgaat in het riviertje de Korne en uitmondt in de Linge, vormt de natte as binnen de gemeentegrenzen. Wat minder bekend is, is dat schoon grondwater uit de Utrechtse Heuvelrug en het Veluwemassief opkwelt in de komkleigebieden. Dit resulteert in slootjes met schoon water, geschikt voor kwelplanten en bijvoorbeeld heikikkers.

WAARDEVOLLE GEBIEDEN

De tichelgaten, in de volksmond bekend als de Put, met kalkminnende plantensoorten zijn beroemd. De aankoop door Staatsbosbeheer van het Zoelense (klei)bos heeft oorspronkelijke natuurwaarden veiliggesteld. Met het herstel van het kasteelbos van Buren is een begin gemaakt. De uiterwaarden langs de Neder-Rijn en Lek zijn opgenomen als Natura 2000-gebied. Er zijn bloemrijke dijken, doorbraakkolken die weer verlanden, waardoor moeras ontstaat, natuurvriendelijke oevers en langs de Korne is een nieuwe vistrap. Daarnaast zijn binnen de gemeentegrenzen onopvallende of verborgen plekje natuur, die van belang zijn voor planten en dieren.



Maurikse Wetering



Bostulp

VERBINDING TUSSEN PLANT EN DIER

Planten zijn onmisbaar voor het leven op aarde. Zij zorgen voor zuurstof. Relaties tussen planten en dieren en hun omgeving of tussen dieren en planten onderling vormen de basis van de ecologie. Een goed natuurbeheer is onlosmakelijk verbonden met ecologie. In de fruit-, groenten-, bloementeelt en veehouderij wordt ecologische kennis veel toegepast.

PLANTEN

In de omgeving van Buren is veel te beleven voor plantenliefhebbers. Het beste gaat dat te voet en voor bestemmingen iets verder weg eerst een fiets. In het kasteelbos van Buren groeien in het voorjaar wilde bostulpen. Het kleibos van Zoelen is interessant om de vroege voorjaarplanten en bijzondere paddenstoelen. De Put van Buren met kalkrijk zand, is vermaard om zijn bijzondere flora met zeker vijf soorten orchideeën. Op de fiets door het komkleigebied ziet u waterviolier en fonteinkruidsoorten dankzij het schone kwelwater. Langs de Aalsdijk komen in de oude doorbraakkolken moerasplanten voor en plaatselijk ziet u bloemrijke bermen met bijvoorbeeld aardaker. Het gebied rond de Ascher Wetering, genaamd de Zwarte Kade, is vooral in de voorzomer om zijn bloemweiden een bezoek waard. Ook de dijktafuds en de uiterwaarden langs de Lek en Beneden Rijn, met struinpaden, staan vol bloemen. Langs de provinciale weg naar Buren vormt de blauwe cichorei een blikvanger voor de automobilist.



VOGELS

Wie een beetje oplet ziet en hoort veel vogels rond Buren. Het hagen- of coulisselandschap hier - afwisselend bouwland, boomgaarden en bomenrijen - is de ideale leefomgeving voor veel vogelsoorten. Een van de meest opvallende is de groene specht. Deze vogel verplaatst zich als een vliegende torpedo in een golvende glijvlucht tussen de toppen van de hoge essen en populieren. Zijn typische roep, ook wel duivelse lach genoemd, is niet te missen. De grote bonte specht komt hier ook voor. Deze vogel heeft in de essen langs de Blatensedijk zijn holen uitgehakt, waarin hij nestelt. Verlaten holen worden weer ingepikt door andere holenbroeders zoals mezen en spreuuwen. De spreuwen nesten verraden zich door witte poepsporen langs de stam.

Een andere holle-bomen-bewoner is de steenuil. Deze vogel is honkvast en zit jaren op dezelfde plek. In het Betuwse landschap is de steenuil een waardige vaandeldrager. Hij voelt zich thuis op gevarieerde erven met fruitbomen, houtstapels, oude schuurtjes en knotwilgen om in te nestelen, paardenweitjes en ruigere grasranden om op insecten en muizen te jagen. Het rooien van hoogstamboomgaarden is dramatisch voor deze vogels. Ze zijn sterk in aantal verminderd. Een manier om de populatie rond Buren te behouden is het ophangen van steenuilenkasten op plekken waar ze voorkomen. In het kasteelbos worden regelmatig ransuil, bosuil en kerkuil gespot.

In het open komkleigebied zien we weide- en watervogels. Het is spannend, maar zullen de grutto's, tureluurs en Kieviten het redden in het Rijswijkseveld?

Een ander mooi plekje waar wat te beleven valt is de Aalsdijk met watervogels zoals kuifeenden, smienten en futen. In het moeras van de oude doorbraakkolk verstopt zich af en toe een watersnip of een bokje.

De ijsvogel heeft een territorium, dat honderd meter tot een kilometer van een rivieroever beslaat. Hij is een opvallende verschijning door zijn afstekende blauwe en oranje kleuren, maar ook een schuwe soort die zich weinig laat zien. Bij het kasteelbos zitten ze soms.



Kleine wilde zwaan

Steenuil



Ook een prachtige verschijning zijn putters, die vaak groepsgewijs door de boomgaarden vliegen.

De grote zilverreiger komt hier voor en in de winter de kleine wilde zwaan met zijn opvallend gele snavel. Ook te zien zijn de torenvalk en de bruine kiekendief en soms hoog in de lucht de visarend.

MEER VOGELKIJKTIPS

Gebieden om vogels te kijken of te horen: de Haagse uitweg en de Put, het komkleigebied rond Buren, Rijswijkseveld, het Ommerenseveld en langs de uiterwaarden. De zilverreigers hebben een slaappleaats in Ommeren bij het Lingemeer. Wielewalen komen voor in het populierenbos langs het Amsterdam-Rijnkanaal.

AMFIBIEËN

Gewone pad, bruine kikker, groene kikker, heikikker, gewone salamander en in de uiterwaard de kamsalamander zijn de amfibieën die hier te vinden zijn. Het gaat niet goed met amfibieën. Zowel wereldwijd als lokaal is het een bedreigde diergroep. Zeker is dat ze achteruitgaan door verdroging van hun leefgebied. Dat is hier in de Betuwe niet zo aan de orde. Maar er zijn ook andere oorzaken, zoals het doodrijden tijdens de paddentrek. De heikikker lichten we even uit. Tot een paar jaar geleden was onbekend dat deze soort in het komkleigebied rond Zoelen en Buren voorkwam. Vooral de smallere slootjes met schoon kwelwater zijn plekken waar je ze aantreft. Slechts een paar nachten in maart, wanneer het warmer wordt, is deze soort makkelijk op te sporen. Het is dan paartijd en de mannetjes maken een soort knorgeluid om de vrouwtjes te lokken. En ze kleuren knalblauw! Als u in de zomer ooievaars in de polders rond Buren ziet stappen, weet u nu waar ze naar op zoek zijn.

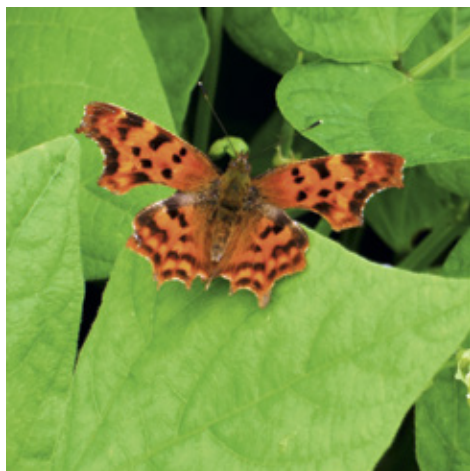
Groene kikker





VLINDERS

Er bestaan zogenaamde dag- en nachtvlinders. In Nederland komen 53 soorten dagvlinders voor en maar liefst 2.000 soorten nachtvlinders. Ruim twintig soorten dagvlinders komen vrij algemeen voor in ons land. Deze vlinders kunt u dan ook in uw tuin of op uw erf verwachten. Bloemrijke graslanden zijn voor veel vlindersoorten van groot belang: ze halen er nectar uit en kunnen zich daardoor succesvol voortplanten. Onder andere de gehakkelde aurelia en het oranjetipje laten zich bij de Put zien.



Gehakkelde aurelia



Bij

BIJEN

Bij bijen denken we in eerste instantie aan de honingbij. Maar er zijn ook veel wilde bijensoorten.

Ongeveer een derde van de fruit-, groente- en zaadgewassen is afhankelijk van bestuiving door insecten zoals bijen. Zonder deze bijen zijn er bijvoorbeeld geen appels, peren en kersen. De bij is van groot belang voor de voedselproductie.

VISSEN

Bij waterdieren denken we in eerste instantie aan vissen, maar ze vormen maar een klein onderdeel van de biodiversiteit in het water. Er is een hele voedselketen nodig om een vette vis te kunnen vangen. In dit kader iets over de aanleg van de vistrap in Buren.

Het Waterschap Rivierenland heeft het watersysteem bij het riviertje de Korne en de Maurikse Wetering robuuster en veerkrachtiger ingericht door de aanleg van natuurvriendelijke oevers, poelen en een vispassage. Vissen krijgen hierdoor een beter leefmilieu. De vispassage aan de Blatensedijk is de schakel die de Korne verbindt met de Maurikse Wetering en zorgt



Natuurvriendelijke oever in aanleg

ervoor dat vissen de stuw kunnen passeren. De poelen maken onderdeel uit van een lint van paaiplaatsen voor vissen stroomopwaarts langs de Maurikse Wetering en dienen tevens als (winter)rustplaats. De vispassage en poelen hebben een flauw talud waardoor een groter oppervlak ontstaat voor waterberging.

In de eerste weken na de ingebruikname van de vispassage zijn honderden vissen geteld waaronder blankvoortjes, winde, vetje en riviergrondel. De riviergrondel zet zijn eitjes af op een harde ondergrond zoals zwanenmossel en driehoekmossel. Deze schelpen komen met slootbagger tevoorschijn.



Mosselen



Egel



Watersvleermuis

ZOOGDIEREN

Een aantal in het wild levende zoogdieren zijn overdag te zien. Denk aan hazen, konijnen, reeën en soms een vos. Ook egels, al ziet u meer doodgereden egels waardoor u weet dat ze er zijn. Andere zoogdieren zijn lastiger te traceren. Ze zijn schuw, leven onder de grond en zijn vooral 's nachts actief. De bruine rat, veld- en huismuis, spits- en woelmuis, mol, maar ook wezel, bunzing en hermelijn komen hier voor. Als er in de winter sneeuw ligt, ziet u hun sporen.

VLEERMUIZEN

Vleermuizen zijn te zien in de schemering. Zo'n achttien vleermuissoorten komen in Nederland voor. De meest algemene soorten zoals de watersvleermuis, de gewone dwergvleermuis en laatvlieger komen in Buren voor. Makkelijk herkennen is alleen mogelijk met een zogenaamde batdetector. Dit is een kastje met een microfoon, die het ultrasone geluid, dat de vleermuis uitzendt, hoorbaar maakt. Iedere vleermuis piept weer anders, waardoor precies te achterhalen is om welke soort het gaat.

Waar ze zomers overdag zitten is lastig te ontdekken. Ze kunnen in spouwmuren, zolders, kelders of achter luiken slapen. Ook holle bomen, zoals in het kasteelbos van Buren, zijn favoriet als slaappleats.

Bekende overwinterplekken zijn de forten van de Hollandse waterlinie. Vleermuizen gebruiken bomenrijen langs wegen, rivieren en kanalen als migratieroutes. Hier zitten veel insecten, waar ze op jagen.



MAATREGELEN

AANLEG EN BEHEER VAN HEGGEN EN HAGEN

Langs perceelranden is vaak beplanting als afscheiding aangebracht in de vorm van hagen en heggen. Een haag bestaat alleen uit struiken. Meidoorn en sleedoorn zijn de hoofdsoorten, aangevuld met bijvoorbeeld hondsroos, veldesdoorn en Gelderse roos. Een vrij uitgroeiende haag of struweelhaag is ecologisch het meest waardevol omdat deze kan bloeien, bessen draagt en meer nestelplekken biedt aan vogels. De haag wordt eens per vijf tot tien jaar flink teruggesnoeid. De knip- en scheerheg wordt een of twee keer per jaar geknipt. In verband met het intensieve onderhoud en het 'keurige' voorkomen, past de knipheg dicht bij huis op het erf. Tot slot nog een goed woordje voor een miskend talent. Braam wordt vrijwel nooit geplant, maar komt vaak op natuurlijke wijze in beplantingen terecht. Deze stekelstruik is niet altijd even geliefd en kan inderdaad hinderlijk in de weg zitten. Ecologisch gezien is het een topper, die bijvoorbeeld met zijn massale bloei talloze insecten aantrekt. Historische hagen in het rivierengebied bestaan uit meidoorn, sleedoorn en hondsroos. Andere soorten die geschikt zijn voor in een struweelhaag: Gelderse roos, hazelaar, veldesdoorn, gewone vlier, gewone liguster (naast de meidoorn, sleedoorn en hondsroos). Soorten voor een knip- en scheerheg: meidoorn, veldesdoorn of haagbeuk (*Carpinus betulus*, let op: dus geen beukenhaag).

Let op: in de gemeente Buren mag je niet overal meidoorn aanplanten in verband met bacterievuur.

Zie voor tips de website van Stichting Landschapsbeheer Gelderland:

www.landschapsbeheergelderland.nl.



Bloeiende struweelhaag



Boomgaard in bloei



Bloemakkertje met klapproos

AANLEG EN BEHEER VAN BOOMGAARDEN

Bij veel oude boerderijen is (was) een kleine boomgaard aanwezig voor het eigen gebruik. Deze landschappelijk fraaie elementen hebben vaak te lijden van achterstallig onderhoud of zijn opgeruimd. Herstel en aanplant van hoogstamboomgaarden vergroten de esthetische en natuurwaarde van erf en landschap. Een meidoornhaag, takkenrillen en houtstapels maken het plaatje compleet en bieden schuilplaatsen aan vogels, amfibieën en kleine zoogdieren zoals egels. De meest karakteristieke bewoner is de steenuil die graag in een oude boomgaard nestelt en er op muizen jaagt. Hebben de bomen nog geen nestholten, dan kunt u een speciale nestkast ophangen.

Meer info over hoogstamboomgaarden op www.landschapsbeheergelderland.nl.

AANLEG EN BEHEER VAN BLOEMAKKERTJES

Een kleine bloemenakker heeft veel te bieden. Klapprozen, kamilles, korenbloemen en vele andere akkeronkruiden vormen een kleurrijk boeket die bijen, hommels, vlinders en andere insecten aantrekken. Met gerichte maatregelen krijgen ook zeldzame en bedreigde akkerkruiden, die van de normale akkers verdwenen zijn, een nieuwe kans. Wanneer u graangevassen inzaait en dit tot in de winter laat staan, voorziet u mussen, vinken en vele andere vogels van een welkom maal. Meer info over bijen: www.bijenkennisnet.nl.

VOGELVRIENDELIJK BEHEER

Voor boerenzwaluwen en huiszwaluwen is extra aandacht nodig. Zwaluwen vangen graag vliegjes boven poeltjes of boven de Korne. Ze vinden daar vochtige klei voor hun nest dat de huiszwaluw onder de daklijst bouwt en de boerenzwaluw in een donkere stal of schuur. Twee problemen: de klei vonden ze tot voor kort langs de oevers van de Korne. Door aanleg



Ooievaars op hun nest

van oeverbeschoeiing, zijn de slibrijke plekjes verdwenen. Het andere probleem is de mens. Het vrije in- en uitvliegen in schuren wordt teniet gedaan en de nesten onder de dakranden worden weggestoten, omdat de uitwerpselen overlast geven. Een voorziening van plankjes onder de nesten, zoals in het verleden gedaan werd op Voorstraat 9, 11 en 13, is een oplossing. De ooievaar van Buren werd geholpen met een prachtige aanpassing op de schoorsteen van Rodeheldenstraat 20. Kijk op www.vogelbescherming.nl hoe u ook andere vogels kunt helpen met nestkasten.

BIOTOOP CREËREN VOOR ZOOGDIEREN

Egels hebben in de vrije natuur steeds minder plekken waar ze kunnen overwinteren of veilig nestelen. Onze tuinen en erven worden meestal zo keurig onderhouden, dat nauwelijks natuurlijke bescherming voorhanden is in de vorm van braamstruiken, heggen en omgevallen bomen. Een egelhuis is ontworpen om optimale overlevingskansen te bieden. Kijk voor een tekening op internet. Zet eten neer (kattenvoer, hondenvoer, roerei) en vers water (nooit melk!). Zorg voor een wild stukje tuin en



Egelhuis



leg nestmateriaal neer. Zorg dat de schuttingen een onderdoor hebben, waardoor de egels van tuin naar tuin kunnen scharrelen. Meer praktische tips over egels en andere zoogdieren zijn te vinden op: www.zoogdiervereniging.nl.

Ook vleermuizen kunt u een handje helpen. De afgelopen tientallen jaren zijn gebouwen in snel tempo ongeschikt geworden voor vleermuizen. Vooral spouwmuren zijn geïsoleerd waardoor (potentiële) verblijfplaatsen zijn verdwenen. Daarom is het van belang dat huis-eigenaren, woningbouwcorporaties, projectontwikkelaars en architecten bij nieuwbouw of verbouw verblijfplaatsen voor vleermuizen creëren. Dat kan bijvoorbeeld door in spouwmuren naast een isolatielaag, ook circa 2 cm ruimte voor vleermuizen vrij te houden en deze spouw door middel van open stootvoegen toegankelijk te houden. Op een zelfde manier kunnen ook dakconstructies toegankelijk worden gemaakt. Een andere manier is om aan de buitenkant van de gevel betimmering aan te brengen met circa 2 cm tussenruimte die van onderen toegankelijk is. Vleermuizen kruipen daar graag



Vleermuiskasten

achter. Er zijn ook speciale vleermuiskasten die in muren kunnen worden ingemetseld, maar een toegankelijke spouwmuur heeft toch de voorkeur omdat hier veel verschillende microklimaten zijn te vinden waardoor vleermuizen kunnen wisselen van hangplek. Ook houten vleermuiskasten of kasten van houtbeton die aan de gevel worden opgehangen zijn minder effectief dan 'natuurlijke' ruimten in de constructie van de woning. Bron: brochure 'Vleermuizen in en om het huis' op www.landschapsbeheergelderland.nl.



Een uitgebreid insectenhotel

Bijenkasten in een koolzaadveld

INSECTENVRIENDELIJKE TUIN

Met een houtwal of haag, bloemakker en hooilandje voorziet u veel vlinders van een geschikte leefomgeving met ook de waardplanten waarvan de rupsen leven. Om het huis in de tuin kunt u de vlinders en bijen extra verwennen met een keur aan nectarplanten. In een border zijn tal van rijkelijk bloeiende inheemse soorten te gebruiken. Beemdkroon, knoopkruid, gewone berenklauw, guldenroede, marjolein, geel walstro, rolklaver en knikkend wilgenroosje groeien op zonnige plekken. Koninginnekruid en echte valeriaan prefereren vochtige grond of een plek in de halfschaduw. Ook veel uitheemse tuinplanten geven nectar en insecten zijn niet vies van buitenlands eten. Bekende trekkers zijn kattenkruid, lavendel en phlox.

Een tuin met ruigtehoekjes trekt veel insecten aan. Laat in de winter blad en holle stengels liggen. Kijkt u op de website van de Vlinderstichting (www.vlinderstichting.nl) voor meer tuintips.

Een zogenaamde insectenhotel biedt woonruimte aan allerlei insecten. Het is eenvoudig om zelf een insectenhotel of een kast voor solitaire bijen te maken. Op internet staan veel voorbeelden. Kant en klare kastjes zijn ook verkrijgbaar. Zie ook de brochure 'Maak van je Tuin een Paradijs' op www.landschapsbeheergelderland.nl.

Bijen hebben een voorkeur voor warme, zonbeschenen plaatsen. Door hoge of lage steilrandjes van zand of leem te maken ontstaan ideale plekken waar ze gaatjes in kunnen maken. Voor graafbijen is een zanderige plek in de tuin vaak al genoeg. Ook muren van natuursteen met kieren en spleten zijn geliefd. Net als vermolmde boomstronken (wilg, populier, eik of berk). Bundels holle stengels of takjes zijn ook ideaal. Veel tips voor een bijen-



vriendelijke tuin zijn via internet te vinden, bijvoorbeeld www.bijenlint.nl of in de brochure 'Geef de Bij een Bloemetje' op www.landschapsbeheergelderland.nl.

AMFIBIEËN EN REPTIELEN

Salamanders biedt u een plek aan door een ondiepe kuil met oude dakpannen en bloempot-scherven te maken. Een poel, vijver of moeras aanleggen trekt veel amfibieën aan en is een was- en drinkplaats voor vogels. Broeihopen aanleggen voor reptielen kan betekenen dat ringslangen uit de Ameronger Bovenpolder ook naar Buren migreren.

BROEIHOP VOOR RINGSLANG

Maaisel, takken, blad, compost, prut uit de poel of de sloot en mest van bijvoorbeeld paarden kunt u op een hoop van ongeveer 3 x 1,5 x 1,2 meter (l x b x h) zetten. Wanneer de ringslang bij u in de buurt voorkomt, heeft u kans dat hij de hoop gebruikt om de eieren in te leggen.

Door de broei van het rottende materiaal worden de eieren uitgebroed. De broeihoop legt u het beste tegen een bosrand of andere beplanting maar dient een groot deel van de dag in de zon te liggen. Na 2 jaar is de hoop 'uitgebroeid' en moet worden ververs. De beste tijd om daar aan te werken is oktober of half april tot eind mei. In deze perioden zijn geen eieren en overwinterende dieren aanwezig. Ook zonder ringslangen in de buurt is een broeihoop een waardevol onderkomen voor amfibieën, muizen en allerlei andere kleine dieren.

Praktische tips kunt u vinden op de website van RAVON: www.ravon.nl.

Ringslang



Broeihoop voor de ringslang





COLOFON

Speciaal voor inwoners van de gemeente Buren heeft de werkgroep Ecologie (Levend Landschap Buren) in samenwerking met Stichting Landschapsbeheer Gelderland deze brochure gemaakt.

In de brochure staan inspirerende voorbeelden en tips om zelf met de tuin, het erf en het landschap aan de slag te gaan.

Tekst: Hein Brijker en Liesbeth Tuit (werkgroep Ecologie, Levend Landschap Buren) en Stichting Landschapsbeheer Gelderland

Beeldmateriaal: Hein Brijker (werkgroep Ecologie, Levend Landschap Buren), W. Heuff, Henk van den Burg, Eric Janssen, Wim Weenink, Bobby Bok, Shutterstock, internet en Stichting Landschapsbeheer Gelderland

Opmaak: Studio Nuijten, Kekerdome

Deze brochure is gemaakt in het kader van het project *Levend Landschap Buren*.

Levend Landschap Buren wordt mede mogelijk gemaakt door Provincie Gelderland, Gemeente Buren en Stichting Landschapsbeheer Gelderland.

Tip: via klompenpaden kun je diverse landschapstypen, planten en dieren zien en beleven. www.klompenpaden.nl



Zorg voor ons landschap

RUIMTE VOOR PLANT EN DIER

Landschapsbeheer Gelderland maakt deel uit van een samenwerkingsverband van twaalf provinciale organisaties: Landschapsbeheer Nederland. Zij streven naar behoud, beheer en ontwikkeling van een ecologisch cultuurlandschap met een streekeigen karakter. Het verbeteren van leefgebieden voor planten en dieren krijgt daarbij speciale aandacht. Elke provinciale organisatie beschikt over de specifieke kennis die nodig is om de regionaal sterk verschillende leefgebieden ook op kleine schaal in stand te houden, zoals in boomgaarden en groenstroken. dat verzekert een levend landschap voor de toekomst.